



Länsstyrelsen
Västra Götaland

Beslut

1 (5)

Datum
2025-11-27

Ärendebeteckning
13764-2025

Kommunfullmäktige Bollebygds kommun
kommunen@bollebygd.se

Valdistriktsindelning för Bollebygds kommun

Beslut

Länsstyrelsen beslutar enligt 4 kap. 17 § vallagen (2005:837) att Bollebygds kommun ska vara indelad i 6 valdistrikt benämnda

Valdistrikt	Kod
Olsfors	14430201
Bollebygd Väst	14430202
Bollebygd Syd	14430203
Bollebygd Öst	14430204
Töllsjö	14430205
Bollebygd Centrum	14430206

Valdistrikten framgår av GeoJson-filer samt av de kartor som återfinns i kartbilaga 1.

I och med detta beslut upphävs Länsstyrelsens tidigare beslut om valdistriktsindelning för Bollebygds kommun.

Detta beslut ska gälla från och med den 1 januari 2026.

Beskrivning av ärendet

Länsstyrelsen i Västra Götalands län beslutade den 27 november 2009 om ändring i Bollebygds kommuns indelning i valdistrikt.

Kommunfullmäktige i Bollebygds kommun har den 20 mars 2025, § 22, beslutat att godkänna förslag till ändrad valdistriktsindelning för kommunen. Valdistriktsindelning behöver ändras för att dels säkerställa att valdistrikten uppfyller vallagens krav om 1000–2000 röstberättigade per distrikt, dels för att färre röstberättigade

underlättar arbetet under valdagen. Förslaget omfattar en förändring av nu beslutade valdistrikt samt bildande av ett nytt valdistrikt. Förslaget på ny indelning i valdistrikt innebär att antalet valdistrikt ökas från fem till sex valdistrikt med geografiska förändringar enligt följande.

- Olsfors, gränsen i väst ändras helt. Stor enklav inkluderas och yta från Bollebygd Öst tas in i sydvästra hörnet.
- Bollebygd Väst, yta i nordost flyttas till Töllsjö. Enklav tas bort och flyttas till Olsfors. Yta i sydöst delas mellan Bollebygd Öst och Bollebygd Centrum. Yta i sydväst flyttas till Bollebygd Syd.
- Bollebygd Syd, yta i norr delas mellan Bollebygd Väst och Bollebygd Centrum. Yta i öst flyttas till Bollebygd Öst. Tydligare gränsdragning söder om Göteborgsvägen.
- Bollebygd Öst, ytan söder om Göteborgsvägen delas mellan Bollebygd Syd och Olsfors. En del flyttas till Bollebygd Centrum. Yta i norr flyttas till Bollebygd Väst.
- Töllsjö, yta från Bollebygd Väst flyttas till Töllsjö.
- Bollebygd Centrum, nytt valdistrikt.

Valdistrikten med samtliga ändringar framgår även av bilaga 1.

Motivering till beslutet

Länsstyrelsen noterar att ett av de föreslagna valdistrikten understiger 1000 röstberättigade. Länsstyrelsen bedömer trots detta att antalet röstberättigade är så pass högt att det inte finns någon risk att valhemligheten äventyras.

Länsstyrelsen bedömer mot bakgrund av vad som framkommit i ärendet att den föreslagna valdistriktsindelningen samt de föreslagna namnen är lämpliga. Länsstyrelsen beslutar därför enligt kommunfullmäktiges förslag.

Bestämmelser som beslutet grundas på

Enligt 4 kap. 17 § vallagen ska Länsstyrelsen på förslag av kommunfullmäktige besluta om kommunens indelning i valdistrikt. Ett valdistrikt ska omfatta mellan 1 000 och 2 000 röstberättigade. Om det finns särskilda skäl får ett valdistrikt omfatta färre än 1 000 och fler än 2 000 röstberättigade. Ett valdistrikt får omfatta färre än 300 röstberättigade endast om det finns synnerliga skäl.

Information

Ändringarna införs i och med detta beslut i de digitala kartor som utgör register för valkrets- och valdistriktsindelningen. Respektive valdistrikt omfattar de fastigheter vars belägenhetsadresser finns inom valdistriktets gränser.

Du kan överklaga beslutet

Se bilaga med överklagandehänvisning.

De som medverkat i beslutet

Beslutet har fattats av länsjurist Linda Högmark med handläggare Caroline Eiman som föredragande.

Denna handling har godkänts digitalt och saknar därför namnunderskrift.

Kopia till

Valmyndigheten

Bilagor

1. Valdistriktsförändringar
2. Överklagandehänvisning Valprovsnämnden

Kartbilaga

Kartbilaga 1

Kommunkod	Kommun	Valdistriktskod före beslut	Valdistriktsnamn före beslut	Ny valdistriktskod efter beslut	Nytt valdistriktsnamn efter beslut	Gränsändring efter beslut	Ändring	Beräknat antal röstberättigade efter beslut
1443	Bollebygd	14430201	Olsfors			Gränsen i väst ändrades helt. Stor enklav inkluderades och yta från Bollebygd Öst togs in i sydvästra hörnet. Se karta.	Ja, ändrad gräns.	1223
1443	Bollebygd	14430202	Bollebygd Väst			Yta i nordöst flyttades till Töllsjö, stor enklav togs bort och området flyttades till Olsfors. Yta i sydöstra hörnet flyttades till Bollebygd Öst samt det nya valdistriktet, yta i sydvästra hörnet togs in från Bollebygd Syd. Se karta.	Ja, ändrad gräns.	1393
1443	Bollebygd	14430203	Bollebygd Syd			Yta i norr flyttades till Bollebygd Väst samt det nya valdistriktet, Yta i öst togs in från Bollebygd Öst, tydligare gränsdragning söder om Göteborgsvägen i norr. Se karta.	Ja, ändrad gräns.	1350
1443	Bollebygd	14430204	Bollebygd Öst			Stor förändring. Hela ytan söder om Göteborgsvägen flyttades till Bollebygd Syd och Olsfors. En liten del i väst flyttades till det nya valdistriktet. Yta i norr togs in från Bollebygd Väst. Se karta.	Ja, ändrad gräns.	1283
1443	Bollebygd	14430205	Töllsjö			Yta i syd togs in från Bollebygd Väst. Se karta.	Ja, ändrad gräns.	1082
1443	Bollebygd			14430206	Bollebygd Centrum	Ytan hämtades från Bollebygd Syd, Bollebygd Väst och Bollebygd Öst med hänsyn till planerade nya bostadsområden.	Nytt valdistrikt	993

Du kan överklaga beslutet hos Valprövningsnämnden

Om du inte är nöjd med Länsstyrelsens beslut, kan du skriftligen överklaga beslutet hos Valprövningsnämnden.

Så här överklagar du beslutet

Lämna eller skicka din skriftliga överklagan till Länsstyrelsen Västra Götaland antingen via e-post; vastragotaland@lansstyrelsen.se, eller med post; Länsstyrelsen Västra Götaland, 403 40 Göteborg.

Tiden för överklagande

Ditt överklagande måste ha kommit in till Länsstyrelsen **inom tre veckor** från den dag du fick del av beslutet. Om det kommer in senare kan överklagandet inte prövas. I ditt överklagande kan du be att få ytterligare tid till att utveckla dina synpunkter och skälen till att du överklagar. Sedan är det Valprövningsnämnden som beslutar om tiden kan förlängas.

Ditt överklagande ska innehålla

- Vilket beslut som du överklagar, beslutets datum och diarienummer.
- Hur du vill att beslutet ska ändras.
- Varför du anser att Länsstyrelsens beslut är felaktigt.

Om du har handlingar som du anser stödjer din överklagan så bör du bifoga kopior på dessa. Kontakta Länsstyrelsen i förväg om du behöver bifoga filer som är större än 15 MB via e-post.

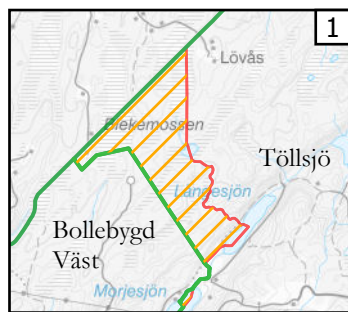
Ombud

Om du anlitar ett ombud som sköter överklagandet åt dig ska ombudet underteckna skrivelsen samt uppge sitt eget namn, adress och telefonnummer. Ombudet bör också bifoga en fullmakt.

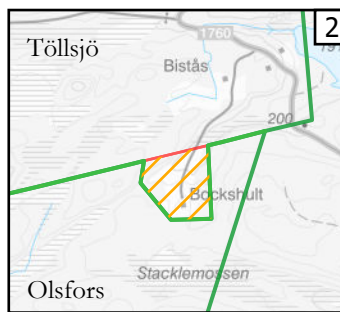
Behöver du veta mer?

Har du ytterligare frågor kan du kontakta Länsstyrelsen via e-post, vastragotaland@lansstyrelsen.se, eller via växeltelefonnummer 010-224 40 00. Ange diarienummer 13764-2025.

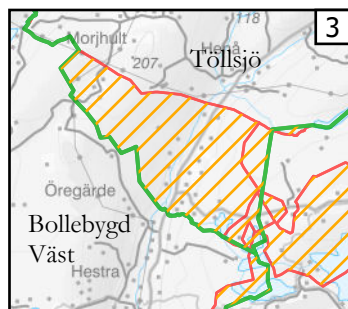
Detaljerade förändringar i Bollebygds kommuns valdistrikt



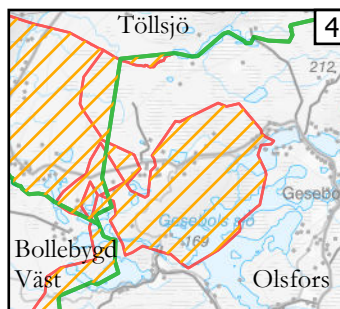
- Rakare gränsdragning



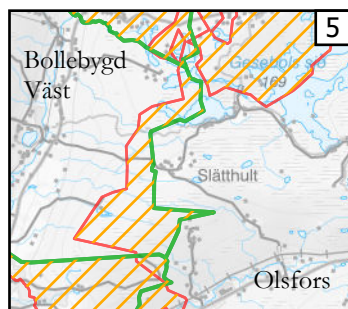
- Optimering av färdvägen till vallokal



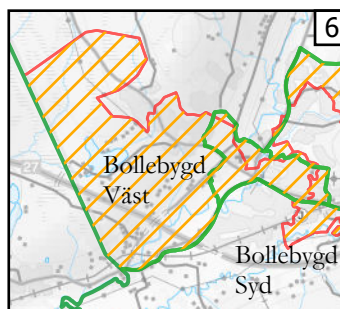
- Ökning av antal röstberättigade i Töllsjö med flytt av området Stenkulla till Töllsjö



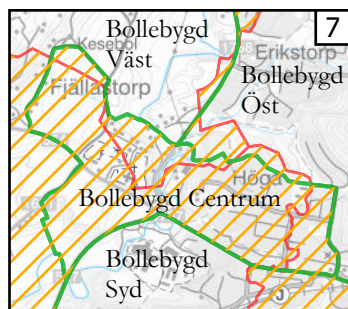
- Rakare gränsdragning för att ta bort enklaven



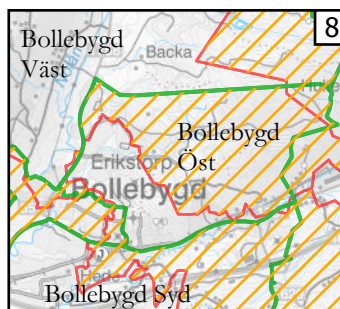
- Optimering av färdväg till vallokal



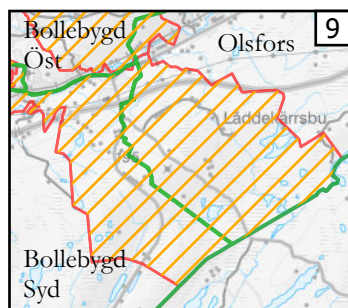
- Överföring av röstberättigade för jämnare fördelning
- Tydligare gränsdragning mot Bollebygd Syd



- Skapande av nytt valdistrikt med hänsyn till nya och planerade bostadsområden



- Utjämning av antal röstberättigade i Bollebygds tätorts valdistrikt
- Rakare och tydligare gränsdragning mot övriga valdistrikt



- Minskning av antal röstberättigade i Bollebygd Öst
- Jämnare fördelning av antal röstberättigade i kommunens alla valdistrikt

Teckenförklaring

- /// Förändrade områden
- Nytt valdistrikt from 2026
- Nuvarande valdistrikt hos LST

